

## תמורות ביישוב הכפרי הקדום בגליל במבט השוואתי

### **עידו וכטל**

הכפר והמגזר הכפרי בכללותו מהווים את עמוד השדרה של החברות הקדומות. מרבית האוכלוסייה התגוררה מאז ומתמיד ביישובים כפריים, ושם התרחשה עיקר פעילות הייצור החקלאי. הכפרים, מהווים יחידות כלכליות וחברתיות המשקפות את התהליכים הכלכליים, הפוליטיים והתרבותיים של תקופתם, וחקר הכפרים והקהילות הכפריות עשוי להאיר לפיכך תמורות מרכזיות בחברה בכללותה. למרות זאת, המחקר הארכיאולוגי נוטה להתמקד באתרים העירוניים המרכזיים, וגם שם בעיקר בחשיפה נרחבת של מבנים מונומנטליים, בעוד שרידי תרבותם החומרית של "האנשים הפשוטים", אשר היוו למעשה את עיקר החברות הקדומות נחקרו מעט יחסית. המחקר המוצע משלב נתונים ארכיאולוגיים, והשוואות עם חומר אתנוגרפי והיסטורי, לצורך ניתוח מבנה הכפר, הדמוגרפיה הכפרית והשינויים שחלו במגזר הכפרי ובחיי הכפר במהלך האלף השני לפנה"ס (תקופת הברונזה התיכונה והמאוחרת). המחקר יתבסס על תפיסת המשך הארוך המאפשרת לבחון במבט השוואתי תמורות ביישוב הכפרי בתקופות שונות. המחקר יכלול בניית מודל יישובי שלם ככל הניתן של היישוב הכפרי בשני פרקי זמן אשר קיימים לגביהם נתונים מפורטים: ראשיתה של התקופה העות'מנית ותקופת המנדט. מודל זה ישמש כבסיס להשוואה עבור חקר הכפר הקדום של האלף השני לפנה"ס. מתקופת הברונזה התיכונה והמאוחרת קיימים נתונים ארכיאולוגיים רבים על המגזר הכפרי שנאספו במשך עשרות שנים ולא זכו עדיין לניתוח מפורט. הממצאים הארכיאולוגיים ייבחנו וינתחו תוך השוואה לעדויות היסטוריות ואתנוגרפיות על דגמי ההתיישבות הכפרית בראשית התקופה העות'מנית ובתקופת המנדט. ניתוח מרחבי של התמורות ביישוב הכפרי בקנה מידה אזורי, על בסיס מסד נתונים עדכני יאפשר בנייה של מודל מקיף ונקודת מבט מאוזנת על התפתחות המגזר הכפרי ועל יחסי עיר וכפר במהלך האלף השני לפנה"ס וצפוי להביא לתובנות חדשות על דגמי ההתפתחות בקנה מידה מקומי ואזורי.

### **שלבי המחקר**

המחקר המוצע יתבסס על שלושה חלקים אשר ישלימו זה את זה ויאפשרו נקודת מבט השוואתית בין תקופות שונות, ובין תתי-אזורים שונים (עמק עכו, הגליל ההררי ועמק החולה; ראה מפה להלן):

1. איסוף וניתוח מקורות גיאוגרפיים-היסטוריים מן התקופה העות'מנית ומתקופת המנדט:

קיימים מקורות מידע מפורטים ומגוונים הנוגעים למבנה הכפר המסורתי בתקופה העות'מנית ובתקופת המנדט. נתונים אלו כוללים את מחברות המס מראשית התקופה העות'מנית (Hütteroth and Abdulfattah 1977; Rhode 1979), מפקדי אוכלוסין וסקרי כפרים מתקופת המנדט (Mills

Hadawi 1970; 1932), תיאורי נוסעים (Guerin 1880), מפות (Schwöbel 1904) וצילומי אוויר. אף שמקורות אלו נחקרו בעבר, נעשו ניסיונות מעטים להשוות אותם לממצא הארכיאולוגי. על בסיס איסוף וניתוח הנתונים הללו ניתן ליצור מודל יישובי שלם עבור תקופות יישוב קדם-מודרניות מאוחרות אשר קיים לגביהן תיעוד מפורט, ולהשוות לתהליכים ותמורות ביישוב הכפרי כפי שתוארו במחקר הגיאוגרפי וההיסטורי (למשל: גרוסמן 1994; Nadan 2006; Grossman 1992). אמנם אין להניח שהמצב היישובי בהכרח זהה בין מאות השנים האחרונות לזה של האלף השני לפנה"ס, אך סיכום הנתונים וניתוחם מספק נקודת ייחוס מהימנה על אופי ההתיישבות, הבסיס הכלכלי, קווי הדרכים וכושר הנשיאה בכל אזור ואזור (Finkelstein 1997); ואף תובנות על דגמים ותמורות במרחב הכפרי ודגמי התפשטותו המרחבית בד בבד עם צמיחתן של ערי המחוז בצפת ובעכו (Rhode 1979; Grossman 1992). המקורות הללו מספקים בסיס נתונים חשוב להערכת הפוטנציאל היישובי והכלכלי של חטיבות הנוף השונות באזור המחקר ושחזור כושר הנשיאה של אזורים שונים. הנתונים מלמדים כיצד משפיעה התפתחות המרכזים העירוניים על המערך הכפרי סביבם ועל הייצור החקלאי; על מידת היציבות והתנודתיות היישובית באזורים שונים; ועל דגמי פעילות המאפיינים אזורים בעלי תנאים אקולוגיים שונים. איסוף הנתונים הללו הושלם כבר במהלך הדוקטורט, אך עד כה נעשה בו שימוש מצומצם עבור האזור ההררי בלבד.

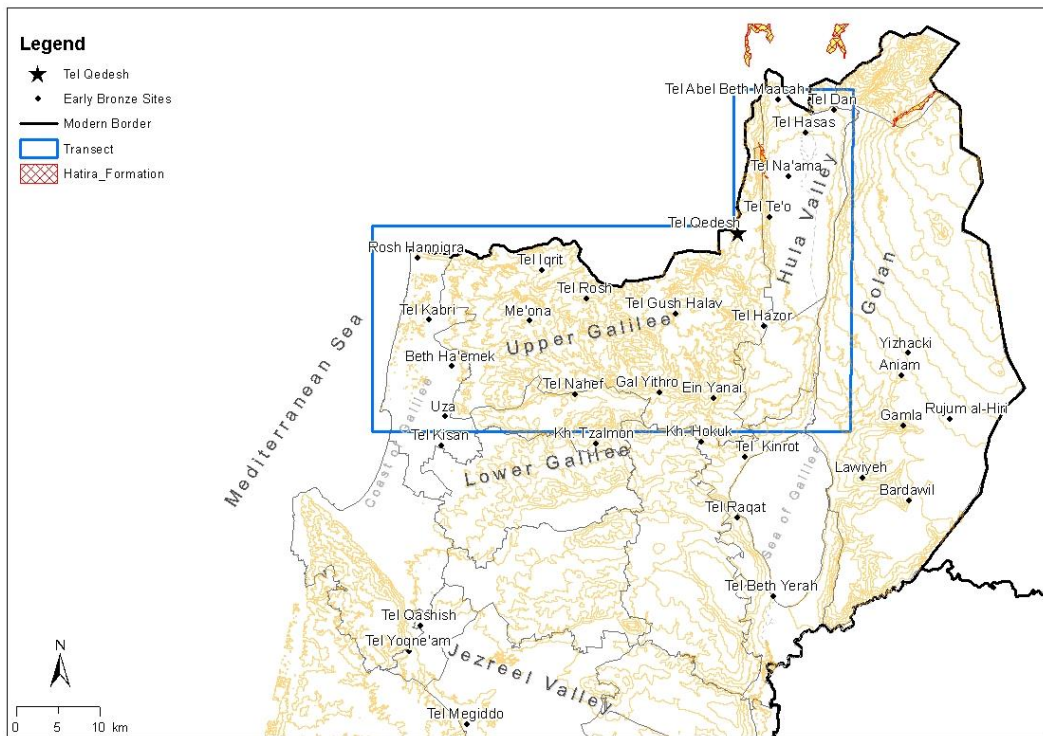
2. איסוף וניתוח הנתונים הארכיאולוגיים: כלל הנתונים הארכיאולוגיים על היישובים מהאלף השני לפנה"ס ממחקרי עבר יאוגדו לבסיס נתונים מרחבי במערכת (Geographic Information System). על אף שהנתונים עליהם מתבסס שלב זה של המחקר קיימים, סינתזה וניתוח מסוג זה לא נעשה עד כה. מסד הנתונים יאפשר עיבוד יעיל ומקיף יותר של המידע הקיים, שהוא כשלעצמו יכול לשפוך אור נוסף על תמורות בהתיישבות הכפרית, וניתוח השינויים הדיאכרוניים בתפרוסת הכפרים, השטח המיושב ותהליכי התפשטות ונסיגה. שחזורים אפשריים העולים מניתוח דגמי יישוב הכפרי של האלף השני ישוו לדגמים המוכרים מהתקופה העות'מנית ותקופת המנדט.

3. ניתוח מרחבי: הנתונים היישוביים ינותחו למול הנתונים הגיאוגרפיים, על מנת לאפיין מגמות ודגמי פעילות ולהאיר את קשרי הגומלין בין הסובב הפיזי למערכת היישובית בתקופות שונות. הנתונים הגיאוגרפיים יכללו: מקורות מים, שיפועים, טופוגרפיה, מערכת הדרכים, שימושי קרקע אפשריים, מסלע וקרקע. יבחנו צפיפות היישוב לפי גודל ולפי כמות הממצאים, ומיקום האתרים ביחס ליחידות הנוף השונות, לפוטנציאל הכלכלי שלהן ולקווי הדרכים. ניתוח מרחבי של הנתונים הארכיאולוגיים והצלבה עם הנתונים הגיאוגרפיים והיישוביים מהמאות האחרונות יתרום

להבהרת סוגיות ומגמות יישוביות, כלכליות, דמוגרפיות ואף חברתיות במרחב הכפרי לאורך האלף השני לפנה"ס. הניתוח יתבצע בעזרת תוכנת GIS, תוך שימוש בכלים כמותיים וסטטיסטיקה מרחבית. ניתוח מיקום (locational analysis) מסייע לנתח ולדרג את התנאים הסביבתיים העיקריים שמשפיעים על ההתיישבות הקדומה בתקופות שונות (Kvamme 2006; Wachtel et al., 2018). כלי ניתוח מרחביים מאפשרים ללמוד על אינטראקציה מרחבית בין הכפרים, שחזור נתיבי תנועה עיקריים, שחזור היררכיה יישובית, ותהליכי התפשטות והתכנסות של האוכלוסייה הכפרית (Bevan and Wilson, 2013; Davies et al., 2014). עבודות כאלו מיושמות בשנים האחרונות במחקר הארכיאולוגי של המרחב הכפרי ושל יחסי עיר וכפר ברחבי העולם, אך כמעט ולא יושמו במחקר בישראל.

### **תרומה צפויה**

פרויקט המחקר יתרום להבנת התהליכים והתמורות בכפר הקדום בתקופה שיש ממנה ממצא חומרי בלבד, תוך מבט השוואתי על דגמי התפתחות הכפר בתקופות מאוחרות אשר קיים לגביהם תיעוד מפורט. המחקר יאיר מגמות דמוגרפיות, כלכליות ומרחביות עיקריות ויצג תמונה חדשה ומאוזנת ביחס לתמונה העולה מן המחקרים הארכיאולוגיים המתמקדים באתרים העירוניים המרכזיים. תוצאות המחקר יתרמו לא רק להבנה טובה יותר של ההיסטוריה של הכפר הקדום והתפתחות מערך היישוב הכפרי באזור, אלא יוכלו לתרום באופן רחב יותר להבנת דגמי התפתחות ונסיגה של המגזר הכפרי לאורך משך הזמן הארוך. למחקר צפויה להיות גם תרומה מתודולוגית לחקר ההיסטוריה של הכפר והאוכלוסייה הכפרית, תוך בבחינה ויישום של שיטות מתקדמות של ניתוח מרחבי באמצעות מערכות מידע גיאוגרפיות (GIS) ומודלים חישוביים לניתוח מגמות יישוביות, דמוגרפיות וכלכליות. שימוש בשיטות מעין אלו הוא חדשני לארכיאולוגיה של ארץ ישראל ויוכל לתרום גם למחקר ההיסטורי של הכפר.



**במפה: אזור המחקר המוצע הכולל את עמק החולה, הגליל העליון ההררי, ומישור חוף הגליל. על גבי המפה מסומנים אתרים מרכזיים מהאלף השני.**

- גרוסמן, ד. (1994), *הכפר הערבי ובנותיו: תהליכים ביישוב הערבי בארץ ישראל בתקופה העות'מנית*, הוצאת יד בן צבי, ירושלים.
- לואיס, ב. (1956), "ארץ-ישראל ביובל הראשון לשלטון העותמאני על-פי פנקסי הקרקעות העותמאניים", *ארץ ישראל ד* (ספר יצחק בן-צבי), עמ' 170-187.
- Bevan, A., & Wilson, A. (2013). Models of settlement hierarchy based on partial evidence. *Journal of Archaeological Science*, 40(5): 2415-2427.
- Davies, T., Fry, H., Wilson, A., Palmisano, A., Altaweel, M., & Radner, K. (2014). Application of an entropy maximizing and dynamics model for understanding settlement structure: the Khabur Triangle in the Middle Bronze and Iron Ages. *Journal of Archaeological Science*, 43: 141-154.
- Finkelstein, I. 1997. Ethno-historical background: Land use and demography in recent generations. In: Finkelstein, I., Lederman, Z. and Bunimovitz, S. eds. *Highland of Many Cultures the Southern: The Southern Samaria Survey*, Tel Aviv: 109-130.
- Guérin, V. (1880). *Description Géographique Historique et Archéologique de la Palestine*, vol. 3: *Galilee*, pt. 2. Paris (French).
- Grossman, D. (1992). *Rural process-pattern relationships: Nomadization, sedentarization, and settlement fixation*. Praeger Publishers.
- Hadawi, S. (1970). *Village statistics, 1945: a classification of land and area ownership in Palestine, with explanatory notes* (No. 34). Palestine Liberation Organization Research Center.
- Hütteroth, W. D., & Abdulfattah, K. (1977). *Historical geography of Palestine, Transjordan and Southern Syria in the late century*, Fränkische Geographischeges.
- Kvamme, K. (2006). There and back again: Revisiting archaeological locational modeling. In (Mehrer M. W. and Wescot K. L. eds) *GIS and archaeological site location modeling*, London and New York: crc Press, pp. 3-38.
- Mills, E. (1932). *Census of Palestine, 1931: Population of Villages, Towns and Administrative Areas*. Greek Convent & Goldberg Press, Jerusalem.
- Nadan, A. (2006). *The Palestinian peasant economy under the Mandate: A story of colonial bungling* (Vol. 35). Harvard CMES.
- Rhode, H. (1979). *The Administration and Population of the Sançak of Safad in the Sixteenth Century*. University Microfilms.
- Schwöbel, V. (1904). Die Verkehrswege und Ansiedlungen Galiläas in ihrer Abhängigkeit von den natürlichen Bedingungen. *Zeitschrift des Deutschen Palästina-Vereins (1878-1945)*, 1-151.
- Wachtel, I., Zidon, R. Garti, S. and Shelach, G. (2018), Predicting modeling for archeological sites location: compering logistic regression and Maxent in north Israel and North-East China. *Journal of Archaeological Science* 92: 28-36.