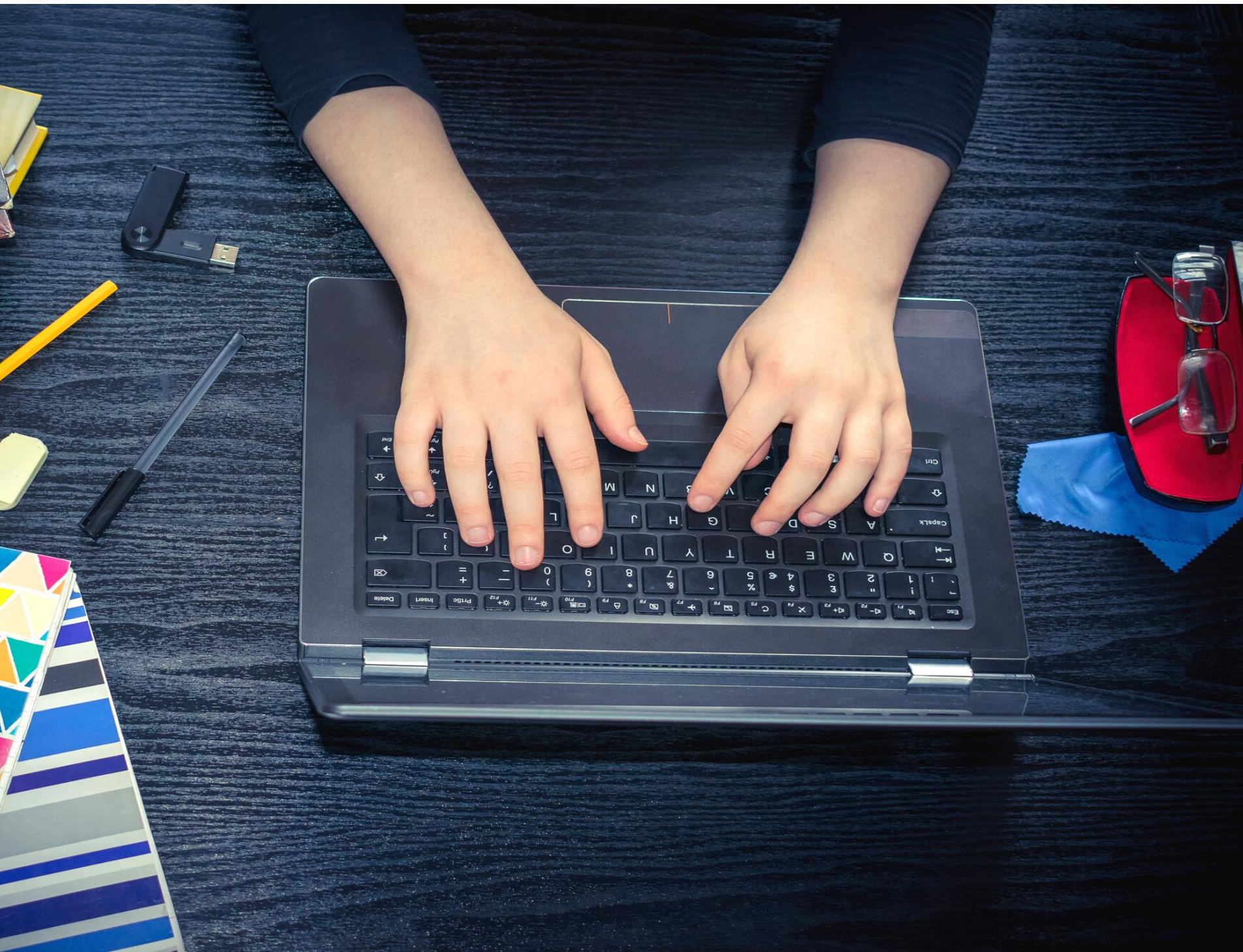




The Lester and Sally Entin Faculty of Humanities
Tel Aviv University

הפקולטה למדעי הרוח
ע"ש לסטר וסאלי אנטין
אוניברסיטת תל אביב



בחינות מקוונות

הפקולטה למדעי הרוח
ע"ש לסטר וסאלי אנטין

המדריך המלא

מה מחכה לך בחוברת

שלום לך,

אנחנו יודעים שתקופת בחינות היא תמיד תקופה מאתגרת, אך כשהבחינות מקוונות האתגר משמעותי עוד יותר.

כדי לסייע לך לגשת לבחינות הללו באופן מיטבי, איגדנו כאן את כל ההנחיות והכללים הטכניים.

הכרות עמם תקל על ההתמודדות שלך, ותסייע בשמירה על טוהר הבחינות.

- [מסר מהנהלת האוניברסיטה](#)
- [איך אבחן באופן מקוון?](#)
- [מה צריך להכין שבוע לפני הבחינה?](#)
- [איך להכין את עמדת הזום?](#)
- [תהליך החיבור לזום והזדהות](#)
- [מה קורה מרגע שהבחינה מתחילה?](#)
- [מה עושים אם צצה שאלה?](#)
- [איך יוצאים להתפנות?](#)
- [מה עושים בסיום הבחינה?](#)
- [בחינות בכתב יד](#)
- [המלצות חמות](#)

סטודנטיות וסטודנטים יקרים,

ראשית, בשם הנהלת האוניברסיטה וצוות ההוראה אנו מודים לכם על הסבלנות והחוסן הנפשי שהפגנתם בתקופה מאתגרת זו. למידה מרחוק היא משימה מורכבת עבור כל המעורבים בדבר וכולנו מצפים לחזרה לשגרה המבורכת.

האוניברסיטה נוקטת בכל האמצעים שברשותה כדי להגן על זכויותיכם/ן כסטודנטים/ות, ביניהן שמירה על טוהר הבחינות ועל תוקפושל התואר שלכם/ן. טוהר הבחינות הוא תנאי בסיסי לכך שנוכל לשמור על תוקפן של שיטות ההערכה גם בסביבה מקוונת. אין לנו ספק, שכולכם/ן מבינים/ות את החשיבות הגדולה בהליך שמשקף נאמנה את עבודתכם/ן הקשה במהלך הסמסטר ואת הישגיכם/ן.

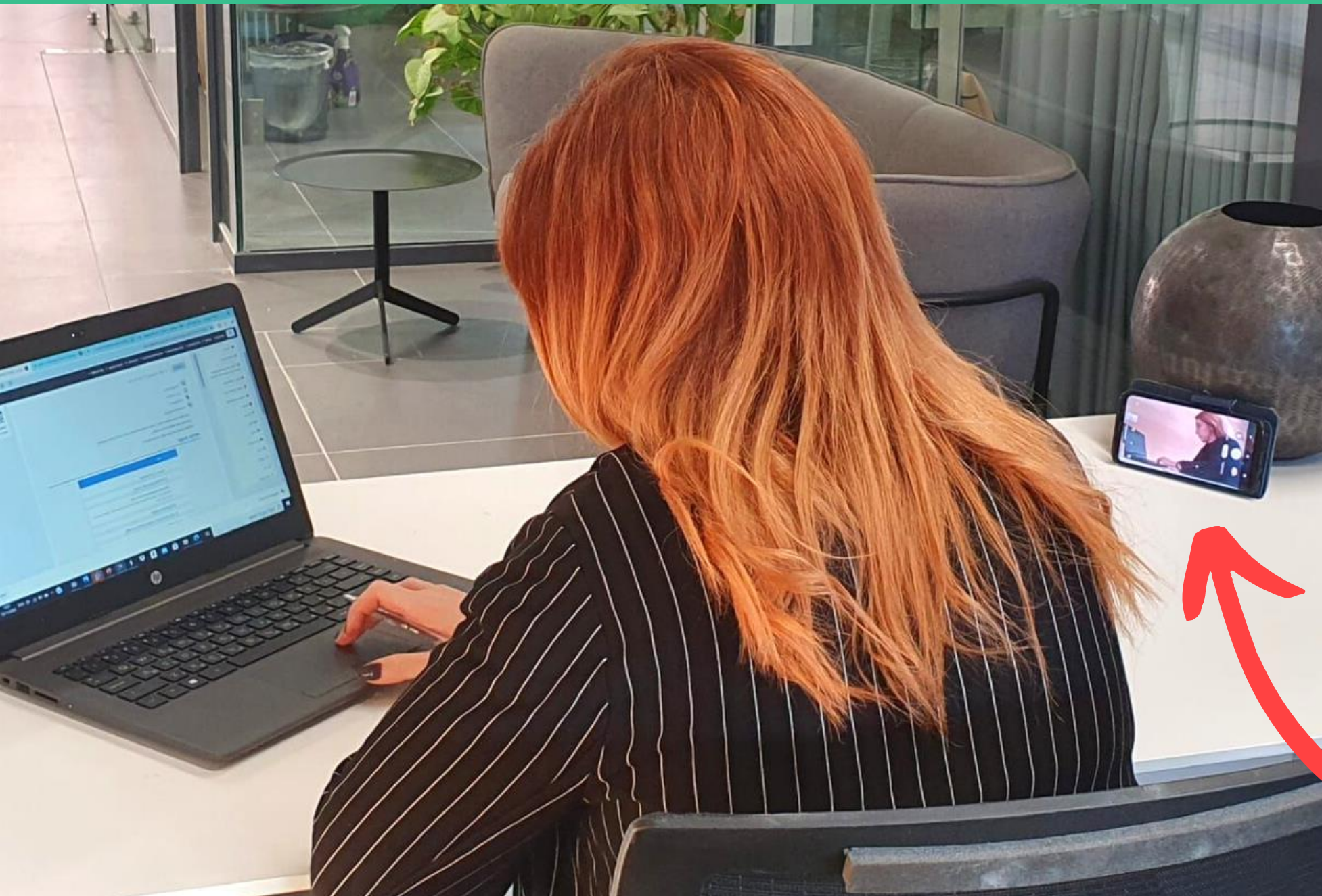
מטרת המלצות אלו היא לסייע לכם/ן לשמור על טוהר הבחינות, ולהכיר את המשמעויות של הפרתו. האוניברסיטה רואה ערך עליון ביושר אישי שמתבטא בטוהר הבחינות ותמצה את מלוא חומרת הדין עם מי שיפר את האמון הקיים.

לנוחיותכם/ן מצורפות ההנחיות להתנהלות בבחינה מקוונת עם השגחה בזום. שימו לב: לא ניתן להבחן ללא הזדהות בזום. היחידות השונות עשויות לפרסם התאמות להנחיות אלו בהתאם לצרכים הייחודיים של היחידה. לשאלות יש לפנות למזכירות היחידה. הנחיות מפורטות בנוגע לבחינות שתתקיימנה בקמפוס יועברו אליכם/ן ע"י המזכירות הרלוונטית.

סטודנטים/ות הזכאים/ות להתאמות מיוחדות או בעלי/ות מגבלות אחרות המונעות מהם/ן להיבחן כנדרש, מתבקשים/ות לפנות למזכירות.

בהצלחה רבה ובריאות טובה!

איך אבחן מרחוק?



הבחינה מתבצעת מול המחשב
בתוך תוכנת ה-Moodle.
במקביל תוכנת הזום* תהיה
פתוחה במסך אחר לצורך השגחה

● ● ●
לא לשכוח להביא מטענים
ולחבר את המכשירים לחשמל!

* יש להתקין את הגרסה האחרונה של תוכנת הזום במכשיר ממנו תתבצע ההשגחה!

עד שבועיים לפני תקופת המבחנים

1

חשוב לוודא שיש לך גישה לאתר הקורס ב-Moodle.
אם עולה בעיה, נא לפנות למזכירות.

2

להכין מראש:

- שני מכשירים אלקטרוניים: מחשב לעבודה עם המודל + מצלמה לזום (גם סלולר)
- חיבור יציב לאינטרנט (רצוי כבל תקשורת ולא WiFi)
- חדר שקט שאפשר לסגור בו את הדלת

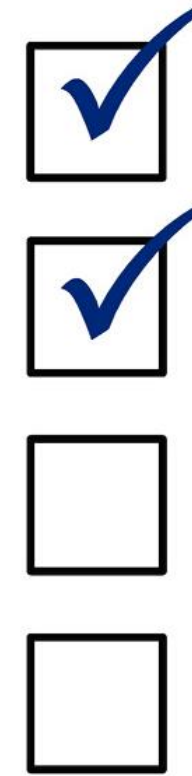
אם לא תוכל/י לארגן סביבת בחינה יש לפנות למזכירות הבחינות עד ה-10/1/2021

לכל המאוחר, במייל: humexam@tauex.tau.ac.il

מזכירות הבחינות תשתדל לסייע במציאת מקום להיבחנות בקמפוס בכפוף להנחיות התו הסגול.

3

חשוב לוודא שהגרסה האחרונה של תוכנת הזום מותקנת במכשיר ממנו תתבצע ההשגחה. הכניסה למבחן תתאפשר רק מחשבונות רשומים.
לא ניתן להיבחן ללא חיבור לזום!



תקבל/י זימון לכיתה הווירטואלית באמצעות
"מידע אישי לתלמיד" ובו גם מספר טלפון
חירום שאליו מתקשרים במקרה של תקלה
טכנית במהלך הבחינה.



**עד 48 שעות
לפני הבחינה**



הכנת עמדת הזום

1

חיבור לזום ייעשה באמצעות מכשיר נוסף שאינו מחשב הבחינה.
חשוב להצטייד במטען גם למכשיר זה.

2

יש למקם את המכשיר הנוסף כך שהתמונה תוצג לרוחב. חשוב
לוודא שניתן לראות את הראש והידיים שלך, את השולחן (ללא
חפצים) ואת מסך המחשב שעליו תיבחנ/י.

3

המכשיר הנוסף צריך להישאר יציב במהלך הבחינה. אין לגעת בו
במהלך הבחינה, למעט תקשורת בצ'אט עם המשגיח/ה.

4

סטודנט/ית שלא י/תעמוד בדרישות זווית הצילום כפי שנדרש,
בחינתו/ה תיפסל בטרם בדיקה



עמדת הזום

מכשיר נוסף
מחובר לזום
שמצלם את
הראש, הידיים,
השולחן ומסך
המחשב



שולחן נקי
מחפצים

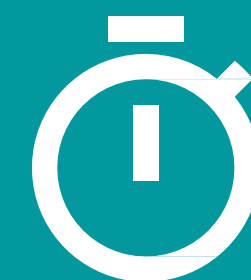
מחשב הבחינה



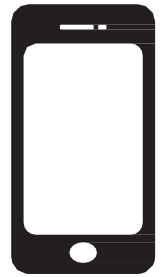
לא לאחר!!

לא תתאפשר כניסה
מאוחרת לבחינה

יש להתחבר לזום 45 דקות לפני תחילת הבחינה מחשבון רשום
ולהמתין בסבלנות בחדר ההמתנה עד שהמשגיח/ה יכניס אותך



תהליך החיבור לזום וההזדהות



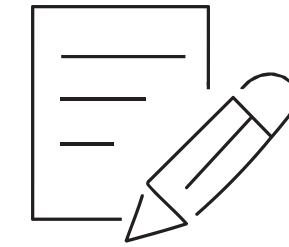
מספר טלפון

תתבקש/י לאשר את מספר הטלפון שלך, שדרכו ניתן להתקשר אליך במידת הצורך במהלך בחינה



תעודה מזהה

בתהליך הזיהוי יש להציג תעודה מזהה ובה שם מלא ותמונה (תעודת זהות/רישיון נהיגה/תעודת סטודנט)



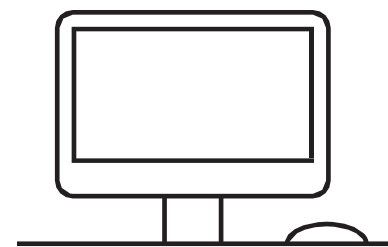
הזדהות בכניסה

בכניסה לזום יש לכתוב את [שמך באנגלית](#) כפי שכתוב במערכת ה-Moodle

דפי כתיבה, טיוטה וחומר עזר

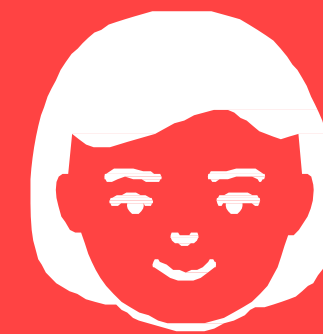


אם מותר השימוש בחומר עזר, תתבקש/י להציג אותו
אם מותר השימוש בדפי כתיבה/טיוטה, תתבקש/י להראות שהם ממוספרים וריקים ושרשום עליהם מספר תעודת זהות



סביבת הבחינה

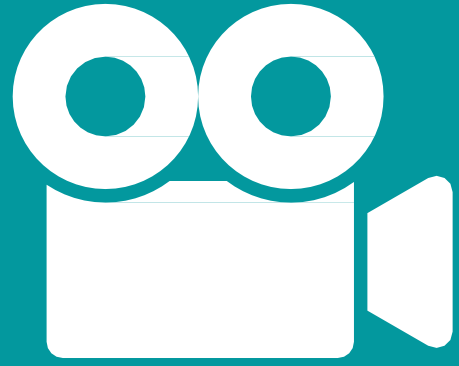
תתבקש/י להראות את סביבת הבחינה, את השולחן ואת עמדת המחשב



חשיפת פנים

תתבקש/י להציג את פניך, ובייחוד את האוזניים כדי לוודא שאין שימוש באוזניות

מצלמה



משלב ההזדהות ועד לסיום
המבחן אסור לכבות את
המצלמה

שמע



יש להשאיר מיקרופון פתוח
(לא mute) והשמע (אודיו) פועל.
עוצמת הקול יכולה להיות מונמכת
למניעת הפרעות

סיום ההזדהות

לאחר סיום ההזדהות, יש להניח
את המכשיר המצלם בעמדה
שארגנת מראש ולקבל את
אישור המשגיח/ה על מיקום
המצלמה. כעת יש לחכות
לתחילת הבחינה



הבחינה מתחילה

- לפתיחת הבחינה יש להיכנס ל-Moodle ולאשר את [הצהרת טוהר הבחינות ושמירה על הפרטיות](#)
- הבחינה תוקלט לכל אורכה

*אוניברסיטת תל אביב רשאית לעשות שימוש בהקלטת הבחינה ובצילומי הנבחנים לצורך הבטחת טוהר הבחינות (ולצורך זה בלבד)



אל תעשה

אין לפנות באמצעות הצ'אט או בדרך
אחרת לאף גורם למעט המשגיח, איש
תמיכה טכנית והמרצה או עוזר ההוראה



עשה

בזמן הבחינה עליך להישאר מחובר/ת
למצלמה עם מיקרופון פתוח
עליך להיות לבד בחדר סגור במהלך
כל הבחינה



שאלות טכניות:
יש לכתוב הודעה בצ'אט
למשגיח

**בקשה לצאת
לשירותים:**
יש לכתוב הודעה
בצ'אט למשגיח

שאלות בזמן הבחינה

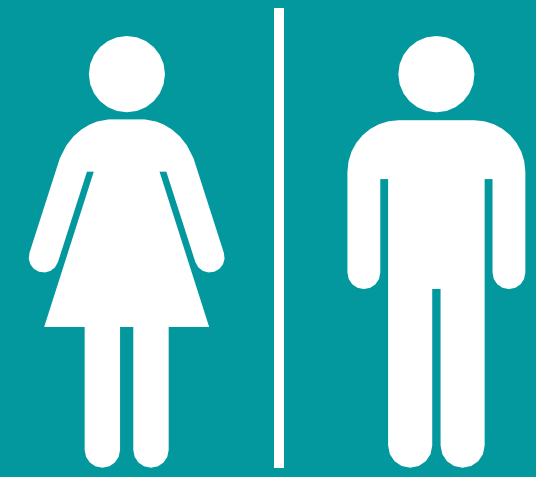
**בעיה במערכת
ה-Moodle:**
לכתוב הודעה
למרצה הקורס

שאלות על חומר הבחינה:
לכתוב הודעה בערוץ שהמרצה
הגדיר/ה

שאלות חירום (כמו נפילה של רשת האינטרנט):
להתקשר מיד לטלפון שפורסם בזימון לבחינה.
כל השתהות עלולה להביא לפסילת הבחינה



יציאה לשירותים



**ניתן לצאת לשירותים 30 דקות לאחר התחלת הבחינה
ועד 30 דקות לפני סיומה.**

- כתב/י למשגיח/ה הודעה בצ'אט שאת/ה מבקש לצאת לשירותים
- חכה/י לקבלת אישור
- צא/י לשירותים, לרשותך 5 דקות
- בזמן היציאה לשירותים יש להשאיר את המכשיר שמחובר לזום בעמדת הבחינה
- בשובך, המשגיח רשאי להנחות אותך להראות שוב את סביבת הבחינה לפני שתמשיכ/י לענות על הבחינה

נוהל הגשת בחינה

- עליך להגיש את הבחינה ב- Moodle
[איך אדע שהבחינה הוגשה?](#)

- כתב/י למשגיח/ה בצ'אט שהגשת את הבחינה
- המשגיח/ה יבקש ממך להציג את מסך המחשב
- שעת היציאה מהבחינה מתועדת בכל המערכות.
- הבחינה תיסגר באופן אוטומטי בתום פרק הזמן
שהוקצב לה

*אם אושרה לך תוספת זמן, הבחינה תסגר בתום תוספת הזמן

סיום הבחינה



טוהר הבחינה

- עליך להקפיד על קוד התנהגות נאותה
- שמר/י על הפרטיות של חבריך
- המשגיח/ה נדרש/ת לשמור על טוהר הבחינה ולכן ייתכן שתתבקש/י לסרוק שוב את חלל החדר או למקד את המצלמה במסך. אנא קבל/י זאת בהבנה
- אם יש חשש לפגיעה בטוהר הבחינה, יועבר דיווח על כך ליחידה ויתבצע בירור משמעותי כמקובל



בפקולטה למדעי הרוח כל הבחינות מוגשות כקובץ
ממוחשב ואין צורך לסרוק בחינות שנכתבו בכתב יד

* לשאלות פרטניות יש לפנות למייל humexam@tauex.tau.ac.il

סריקת מבחן
שנכתבה בכתב יד



המלצות חמות

הסתר עצמך

אם הצילום העצמי בזום מסיח אותך, מומלץ להשתמש באופציית הסתר עצמך

([Hide Myself](#))

נא לא להפריע

מומלץ לתלות שלט על דלת החדר לפני הבחינה



להתכונן לבחינה



The Lester and Sally Entin הפקולטה למדעי הרוח
Faculty of Humanities ע"ש לסטר וסאלי אנטין
Tel Aviv University אוניברסיטת תל אביב

בהצלחה בבחינות!





מדריך לסטודנטים

איך לוודא כיצד השם שלי רשום באנגלית ב-Moodle?

1 היכנסו ל-Moodle: <https://moodle.tau.ac.il/>

2 לחצו על "התחבר/י" בפינה השמאלית למעלה והתחברו עם פרטי החשבון האוניברסיטאי שלכם/ן

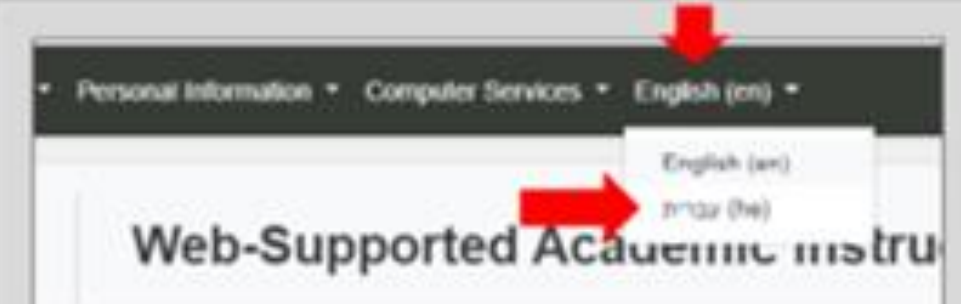
3 לאחר ההתחברות תראו את שמכם/ן בפינה השמאלית העליונה

4 כדי לראות את שמכם/ן באנגלית, בתפריט העליון לחצו על שדה השפה ובחרו ב-English (en)



5 כעת שמכם/ן יוצג באנגלית בפינה הימנית העליונה

כדי להחזיר את ממשק ה-Moodle לעברית, לחצו שוב על שדה השפה ובחרו ב- עברית (he)





הצהרת טוהר הבחינות ושמירה על הפרטיות

בחינה זו הינה בחינת בית בה ניתן אמון מלא בסטודנט/ית. אני מתחייב/ת לשמור על טוהר הבחינה בהתאם לכללי המוסר בכלל והוראות האוניברסיטה בפרט. אני מודע/ת לכך שההעתקה בבחינה או עזרה בהעתקה פוגעת פגיעה חמורה בטוהר הבחינות ומהוות עבירות אתיות. אני מצהיר/ה שאענה על שאלות הבחינה בכוחות עצמי בלבד וללא שימוש בחומר עזר אסור.

אני נותן/ת את הסכמתי להיבחן בביתי, תוך שימוש במחשב אישי, ומסכים/ה לצלם את עצמי בכל מהלך המבחן (והחל מ-45 דקות לפני תחילת המבחן), תוך שידור הצילום באמצעות מערכת זום. אני מסכים/ה גם לכך שהמבחן יוקלט. ההקלטה תהיה נגישה אך ורק למזכירות הפקולטה, למרצה ומתרגלי הקורס, לדקאן ולסגן הדקאן, ובמידת הצורך, לרשויות המשמעת של האוניברסיטה. ההקלטה נועדה לצורך בדיקת עמידה בהוראות תקנון המשמעת – סטודנטים (תשס"ה), ולמטרה זו בלבד. ההקלטה תישמר ברמת הביטחון המקובלת במערכת הבחינות באוניברסיטה. ההקלטה תימחק בהתאם לנוהל שמירת מחברות המופיע בנהלי האוניברסיטה לכל המאוחר.

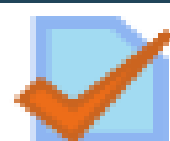
אני מתחייב/ת לשמור על פרטיות צד ג'.

האמור לעיל איננו גורע מחובות הסטודנט לפי תקנוני האוניברסיטה ובפרט תקנוני המשמעת.

ידוע לי שסטודנט/ית שלא מתחייב/ת לפי הצהרה זו ת/יבצע בחינה אחרת / במועד אחר עפ"י החלטת האוניברסיטה.

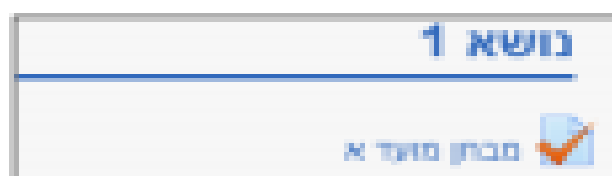
אני מאשר את האמור לעיל ונותן/ת הסכמתי להבחנות מרחוק בהתאם להנחיות.

מדריך לסטודנט/ית כיצד לוודא שהמבחן הוגש?



מבחן המתקיים ברכיב "בוחר"

באתר הקורס רכיב הבוחן יראה לדוגמה כך:



1 כדי להגיש את המבחן:

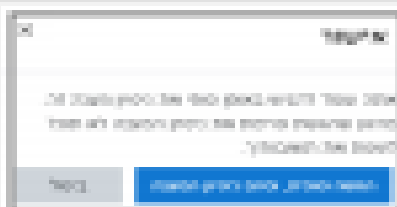
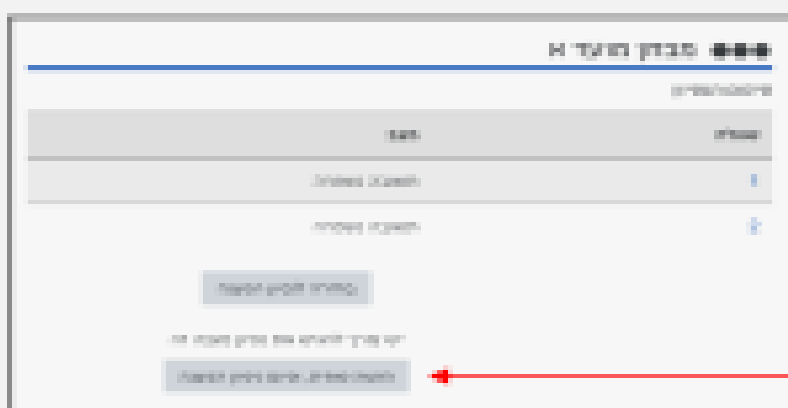
1. יש ללחוץ על כפתור

"הגשה סופית וסיום ניסיון המענה"

2. תפתח חלונת אישור הגשה סופית.

להגשת המבחן יש ללחוץ על כפתור

"הגשה סופית וסיום ניסיון המענה"



2 כדי לוודא כי המבחן הוגש:

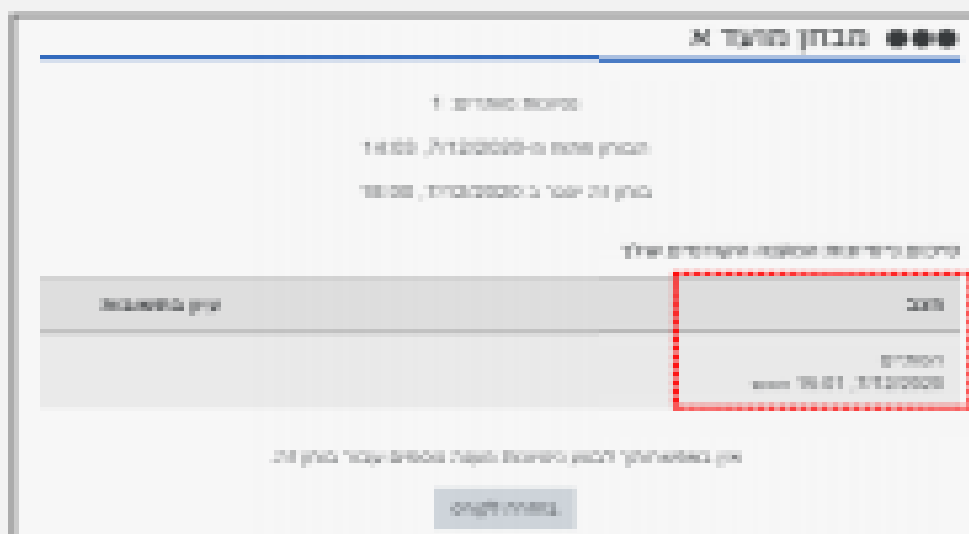
לאחר הגשת המבחן יוצג עמוד

"סיכום ניסיונות המענה"

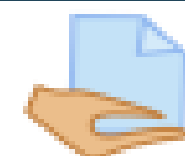
כדי לוודא כי המבחן הוגש:

בעמודת "מצב", וודאו שרשום "הסתיים"

ושמוצג מועד ההגשה



מדריך לסטודנט/ית כיצד לוודא שהמבחן הוגש?



מבחן המתקיים ברכיב "מטלה"

באתר הקורס רכיב המטלה יראה לדוגמה כך:



1 כדי להגיש את המבחן:

1. לאחר העלאת הקובץ לרכיב המטלה,

כדי להגיש את המבחן יש ללחוץ על

כפתור "הגשת מטלה" המופיע מתחת

לטבלת "מצב ההגשה"

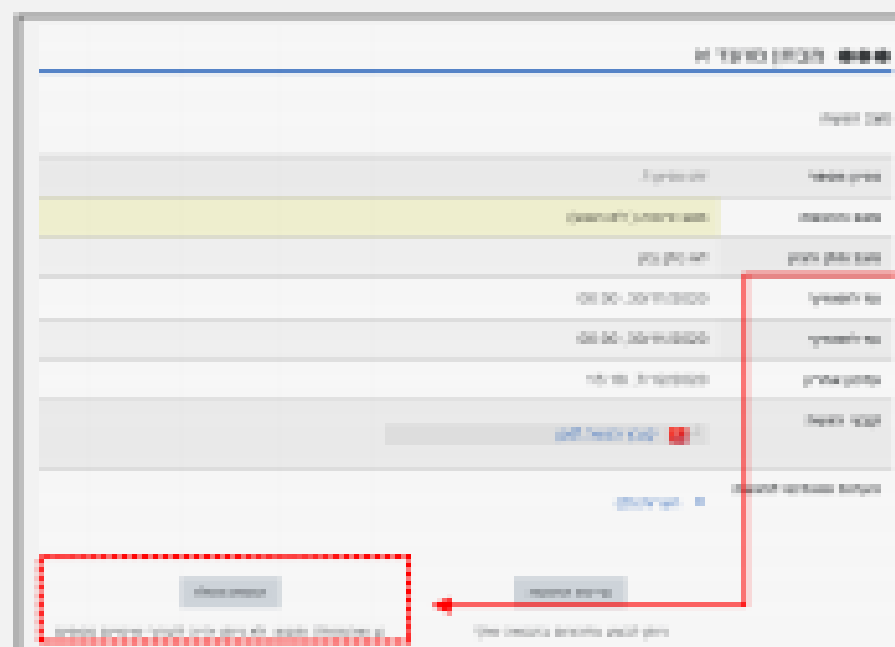
2. לאחר לחיצה על "הגשת מטלה" יופיע

עמוד אישור הגשה – להגשה סופית, יש

ללחוץ על כפתור "המשך"

שימו לב, אם אינכם רואים/ות את כפתור

ההגשה יש לגלול למטה ואז יוצג הכפתור.



2 כדי לוודא כי המבחן הוגש:

לאחר הגשת המבחן יוצג עמוד "מצב ההגשה"

כדי לוודא כי המבחן הוגש:

בשורת "מצב ההגשה":

וודאו שרשום "הוגש למתן ציון"

כמו כן, תוכלו לראות את מועד ההגשה ואת קובץ

ההגשה שלכם

